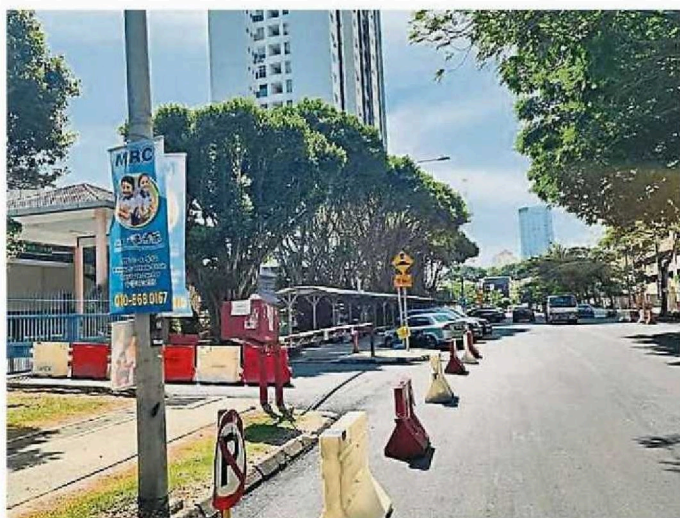
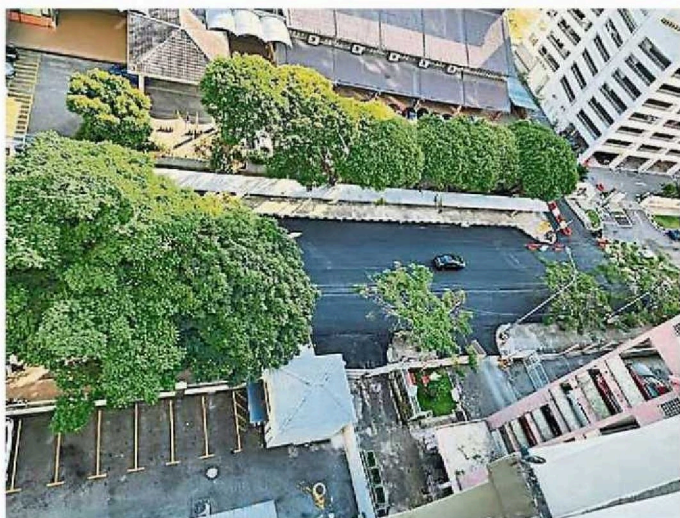




吉隆坡市政局在依达曼布特里公寓和依达曼舒特拉公寓之间的100公尺区间内进行“mill & pave”类型的道路修补。(黎正兴提供)



100公尺的修复工程包括南益华小B校门外。(黎正兴提供)



初步评估发现，两棵树的根部异常庞大，阻碍排水。(黎正兴提供)

## 黎正興：有望解決雨後水患 增高鋪平莫蘭迪路

(吉隆坡15日讯)美丹依达曼的莫兰迪路沿线长期以来频繁发生暴雨淹水现象，尤其在南益华小B门、依达曼布特里公寓及依达曼舒特拉公寓前；最近，此问题变得愈发严重，每次暴雨过后，水患会持续多日，积水难以退去。

去年，此问题已引起高度关注，但由于吉隆坡市政局相关部门领导层更替，至今仍未获得解决。去年10月16日，吉隆坡市政局咨询委员黎正兴和吉隆坡市政局公共工程及水利厅副总监阿沙韩苏莱迪进行现场考察，期盼从中寻求解决方案。

### 树根庞大阻碍排水

初步评估发现，排水系统受损之际亦发现两棵树的根部异常庞大，阻碍排水。同时，在去年的进一步现场考察发现，不平整的道路表面，也是主要原因之一。

由于造成问题的两棵树木已被贴上TNB(国能)标签，砍伐树木变得困难；因此更切实际的解决方案，是在经常淹水的地方，提高及铺平道路表面，好让雨水能流入排水沟。

### 彭荐峰：树木延伸公寓促修剪

本月13日，吉隆坡市政局的混凝土铺设工作人员在依达曼布特里公寓及依达曼舒特拉公寓之间的100公尺区间内，进行“mill & pave”类型的道路修补。

然而，依达曼布特里公寓管理层代表彭荐峰表示，有一部分树木，其实已长入公寓区，不容忽视。

对此，黎正兴已联系景观及休闲发展厅(JPLR)，以解决这两棵大树的问题。

他说，他已收到彭先生的投诉，并了解到这些树木已被国能的电缆占据，并且JPLR应该尽快找到解决方案。只要树木的根部仍然阻塞排水沟，水务委员会就无法对排水系统进行升级。

100公尺的修复工程包括南益华小B校门外。此前，黎正兴曾接到家长投诉，他们对长期存在且充满沙子的道路表面，感到不满。

目前，黎正兴对修复工作的结果表示满意，并感谢吉隆坡市政局的同事尽责地完成工作。

“之前涉及15年未进行修复的莫兰迪路的整体修复工程；这次着重于解决几个水患热点区问题。相信，将有助减少雨后发生水患的几率。”