

焦點社區

甲洞鴻圖園15/34C路

(吉隆坡1日讯) 甲洞新商业区料将在近期开放, 惟繁忙三岔路口却未设交通灯, 且行人交通灯设置地点也欠妥当, 甲洞富城园居民盼吉隆坡市政局实地观察并进行适当规划, 保障公路使用者的安全。

上述新商业区位于甲洞鸿图园工业区后方, 两区间隔着15/34C路。该路段自当地一带屋业发展蓬勃且店铺林立后, 本就非常繁忙, 未来还将新增两条车道, 变成来往4条车道的大路, 预料车流量会更高。



余保凭与富城园居民建议当局在美罗柏兰岭路与15/34C路交界处, 增设交通灯, 方便驾驶人士顺畅出入美罗柏兰岭路, 解决交通瓶颈窘况。(陈启基摄)

車流量高卻未設交通燈

居民盼市局妥善規劃



甲洞富城园居民与鸿图园工业区业者在余保凭(右四)协助下召开新闻发布会, 盼吉隆坡市政局关注当地交通情况, 继而做出妥善的规划与安排。(陈启基摄)

路口沒交通燈 行人交通燈位置欠妥

甲洞富城园居民与鸿图园业主今早在甲洞社区工作者余保凭召开的新闻发布会上表示, 该路段目前每逢上下班时已非常塞车, 尤其美罗柏兰岭路(Jalan Metro Perdana)与15/34C路交界处因未设交通灯, 驾驶人士出入不便, 继而也造成交通瘫痪的窘况。他们也提及, 当局目前新设在15/34C路的行人交通灯, 位置欠妥当, 尤其15/34C路新增的两条车道启用后, 该路段直行的车辆速度飞

快, 而从美罗柏兰岭右转而来的驾驶人士, 甫进入15/34C路就可能遇上行人交通灯转红, 将影响交通顺畅, 甚至可能造成意外。因此, 他们建议市政局在三岔路口增设交通灯, 方便驾驶人士出入, 并认为将两区之间的行人交通灯移到美罗柏兰岭东路(Jalan Metro Perdana Timur)路口处会更为理想。同时, 他们也希望当局探讨禁止美罗柏兰岭东路及甲洞富城园美罗路(Jalan Rimbunan Melor)的车辆右转入15/34C路, 以纾解该路段交通拥挤的情况。

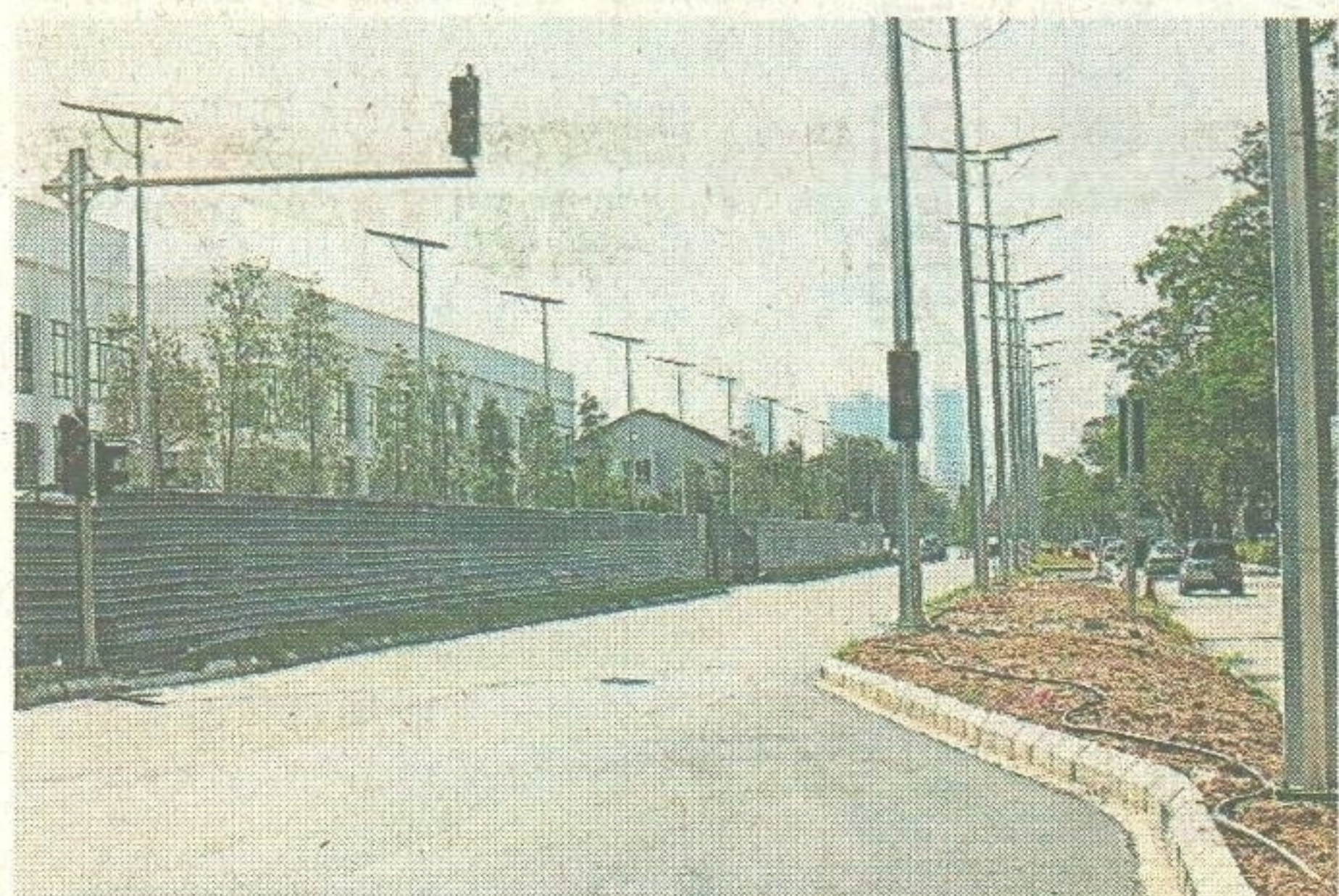
余保憑: 加劇塞車問題

余保凭表示, 新商业区共有74间三层店铺, 预料会在近期开放启用, 而商业区后方未来也将迎来公寓计划, 已可预料当地日后将是非常繁忙的地区。“甲洞鸿图园是有超过20年历史的工业区, 附近又有美罗柏兰岭公寓, 整个地区的车流量极高。”他直言, 发展商在两区之间新设的行人交通灯, 位置有点莫名其妙, 而繁忙的美罗柏兰岭路与15/34C路交界处三岔路口, 是容易发生车祸的高危风险

区, 当局却没有增设交通灯的打算, 令人费解。他建议市政局规划组指示承包商, 在美罗柏兰岭路与15/34C路交界处设交通灯, 好让驾驶人士能顺畅出入, 保障道路使用者与公众安全。“行人交通灯的位置也不妥当, 我们建议当局设在美罗柏兰岭东路交界处附近; 一旦美罗柏兰岭路交界处设了交通灯, 那该处也可以设行人交通灯, 一举两得。”

市局: 新商區發展商負責裝交通燈

不过, 余保凭表示, 市政局基建规划组主任较后回复称, 相关交通灯将由新商业区发展商负责安装。“对方也说, 行人交通灯则是与吉



甲洞富城园居民认为, 承包商目前新设的行人交通灯, 地点欠妥当, 并建议移往美罗柏兰岭东路交界处附近。(陈启基摄)

說亮話

3個優秀又可愛的小朋友

近日网络上流传的一则3个小朋友受访视频爆红, 内容让人看了感到非常有趣。事缘香港小学近日公布中学学位分配(类似获得哪些中学录取就读), 其中某小学A同学获安排接受媒体访问, 另外有B及C同学陪伴在侧。当A同学谈到“读书是我的本分”时, B同学则露出“O型嘴”, 貌似在对A同学的答案表示惊讶, 而C同学则在憨笑, 两个同学的表情全程遭媒体拍下。这则视频在网络上获得大量网民热烈讨论及关注, 其中有网民笑称B及C同学是在“拆台”。不过, 也有网民留言其实相关3个同学都没有错, A同学只是在表达他对读书的感受, 而其他2个同学则露出了真性情的一面。我日前在网络上查询及了解该起事件时, 发现原来香港媒体再有跟进后续进展, 并提到原来3个小朋友是好朋友, 他们在得知事情发酵后也觉得没什么。或许有人质疑A同学受访时的谈话内容是经过编排。因此该报道也提及, 校方并没有向事先向同学提供访问答案。

黄文民 boomming0524@singnews.com.my



其实, 我也认同大部分网民所说的, 他们只是展露真性情的一面, 没有经过包装, 或许这就是所谓的童真, 也无伤大雅。

另外, 值得关注的是, 那3个小朋友均是考入名校, 所以才会被安排接受访问。想必他们在课业表现上都是学有所成。我相信他们在日后将有一番作为, 未来可期, 同时也希望他们3个能继续维持友谊。



林瑞融(57歲, 富城園居協秘書): 右轉入15/34C路危險

“从美罗柏兰岭路左转, 可前往士拉央和甲洞大街方向, 右转可前往第二中环公路(MRR2), 所以美罗柏兰岭路与15/34C路的交界处车流量很高, 未来新增两条车道后, 驾驶人士要右转入15/34C路, 将面对更高的风险。目前每逢上下班时段, 15/34C路就出现大塞车, 而美罗柏兰岭路也因驾驶人士无法转入15/34C路, 所以陷入瘫痪。我们从富城园过来, 几乎无法转入鸿图园, 无奈只好改道绕一大圈前往。此外, 行人交通灯目前所设的位置欠妥当, 驾驶人士从美罗柏兰岭右转后不久, 就遇上行人交通灯, 若刚好转红, 则被迫紧急刹车, 这样反而增加交通意外发生率, 所以我们建议将行人交通灯移到美罗柏兰岭东路的交界处旁, 相信情况就能改善。为了方便富城园居民出入, 我们也希望当局探讨禁止驾驶人士在甲洞富城园美罗路右转, 以纾解该路口的交通拥挤情况。”



李海雲(38歲, 鴻圖園工業區業主): 逢上下班交通混亂

“美罗柏兰岭路与15/34C路交界处因为没有交通灯, 每逢上下班时段就非常塞车, 交通非常混乱, 傍晚六七点甚至连美罗柏兰岭东11路(Jln Metro Perdana Timur 11)都塞车。此外, 如今相关单位也不分时段在15/34C路展开道路工程, 更是加剧这一带的交通乱象情况, 这类工程应该在非繁忙时段展开。”